



Federació Catalana de Pesca Esportiva i Càsting  
Comitè esportiu d'Embarcació i Altura



## XX CAMPIONAT DE CATALUNYA CURRICÀ DE COSTA ESPORT BASE I ALT NIVELL 2022

Alt Nivell classificatori per el campionat d'Espanya 2023

**Premia de Mar 15 d'Octubre 2022**

Realització:



[cnpremia@gmail.com](mailto:cnpremia@gmail.com)

Amb la col·laboració de:



**Federació Catalana de Pesca Esportiva i Càsting**  
Adreça postal: Apartat de Correus núm. 2 – 25520 El Pont de Suert  
Seu social: Rambla de Guipúscoa, 23-25, 3r F – 08018 Barcelona  
656 745 770 – [comunicacio@fcpec.cat](mailto:comunicacio@fcpec.cat) – [www.fcpec.cat](http://www.fcpec.cat) – Telegram [t.me/FCPEC](https://t.me/FCPEC)



## XX CAMPIONAT DE CATALUNYA CURRICÀ DE COSTA 2022

### DOBLE CLASSIFICACIÓ ESPORT BASE I ALT NIVELL

Campionat de Catalunya d'Esport Base: Les embarcacions amb algun esportista federat d'Esport Base optaran a classificar-se com a Campió de Catalunya d'Esport Base.

Campionat de Catalunya d'Alt Nivell: Les embarcacions amb tots els esportistes federats d'Alt Nivell optaran a classificar-se com a Campió de Catalunya d'Alt Nivell.

### INFORMACIÓ

Club Nàutic Premià [cnpremia@gmail.com](mailto:cnpremia@gmail.com) i [jordiroigfer@hotmail.com](mailto:jordiroigfer@hotmail.com)  
Federació Catalana de Pesca esportiva i Casting: Pedro Terol [embarcacio@fcpec.cat](mailto:embarcacio@fcpec.cat)

### MESURES COVID

Per participar al campionat és obligatori complir les mesures de contenció de la Covid-19 de les Resolucions oficials i omplir i signar la declaració Responsable per als participants en activitats esportives.

### INSCRIPCIONS

Totes les inscripcions dels esportistes i acompanyants es realitzaran a través dels Clubs mitjançant el programa Play Off. Enllaç: <https://fcpeic.playoffinformatica.com>

**No seran vàlides les inscripcions fetes fora del programa Play Off encara que s'hagi omplert i lliurat el full d'informació addicional i fet el pagament.**

INSCRIPCIÓ EMBARCACIÓ: Des de la fitxa del Club a la barra superior es seleccionen les "Llicències/Tramitades". Es marquen a l'esquerra les caselles dels esportistes (de 2 fins a 5 incloent el patró) i si és el cas també dels reserves (fins a 2) que es vol inscriure.

Al botó "Accions/Seleccionar opció" s'escull "Crear Conjunt". A la pantalla següent, en la casella "Nom/Títol" es pot posar el nom de l'embarcació (per defecte surt el nom del Club) i s'escull el campionat corresponent, sigui el d'Esport Base o el d'Alt Nivell.

S'han de marcar les caselles de "Reserva" dels esportistes que ho siguin. A la casella de "Delegat" es pot escriure el nom del que serà el patró.

Es marquen les caselles dels preus de les inscripcions, la mínima és Patró i primer acompanyant. Després es van marcant les caselles dels preus dels tripulants addicionals i també dels acompanyants per tenir el cost total de la inscripció. Finalment es fa Desar i ja està feta la inscripció.

En cas d'esportistes federats a Clubs diferents, es crea el conjunt primer amb els esportistes que hi hagi del Club que fa la inscripció i després, a la mateixa pantalla on figura el conjunt, es poden anar afegint els esportistes i reserves d'altres Clubs ficant a la casella de "Codi" el seu codi de federativa.

INSCRIPCIÓ RESERVES: Per participar al campionat d'Espanya és condició indispensable haver participat en el campionat de Catalunya de l'especialitat. Es poden inscriure sense cost com a reserves



## XX CAMPIONAT DE CATALUNYA CURRICÀ DE COSTA 2022

altres dos esportistes Alt Nivell del vostre Club per tal de, en cas de baixa, substituir en el campionat d'Espanya a algú dels components de l'embarcació original.

**El termini d'inscripció finalitza a las 24:00 hores del 5 d'octubre de 2022**, data límit per a la inscripció llevat que s'arribi abans a la quota d'embarcacions.  
El programa no admet inscripcions més enllà d'aquest termini.

Per participar és requisit indispensable estar en possessió de la llicència federativa anual d'Esport Base o d'Alt Nivell. Els federats d'Alt Nivell es poden inscriure si volen al campionat d'Esport Base renunciant al dret a participar al campionat d'Espanya.

Els pagaments es realitzaran abans del dia 7 d'octubre de 2022, la inscripció serà vàlida en el moment que es rebí el pagament de la inscripció, aquest s'ha d'efectuar per transferència bancària al compte: IBAN: **ES91 2100 0064 8601 0231 0035** a nom de Jordi Roig Fernández indicant nom de l'embarcació, un cop efectuada, enviar per correu electrònic la fulla de inscripció degudament emplenada i còpia del justificant de pagament a: [cnpremia@gmail.com](mailto:cnpremia@gmail.com) , [jordiroigfer@hotmail.com](mailto:jordiroigfer@hotmail.com) i [embarcacio@fcpec.cat](mailto:embarcacio@fcpec.cat)

### TROFEUS

A càrrec de la Federació Catalana de Pesca Esportiva i Càsting:

- Medalles per al patró i tripulants dels tres vaixells millor classificats, Campió, Subcampió i Tercer Classificat.

A càrrec de Club Organitzador:

- Trofeu al 1r., 2n., i 3r. classificat

### JURAT

estarà compost per:

- El jurat President: delegat federatiu en el campionat.
- Vicepresident: president o responsable del Club que realitza el campionat.
- Jutge o jutges del campionat designats per la FCPEC.
- Secretari: membre del Club que realitza el campionat.
- Vocals: fins a 3 representants dels esportistes i clubs elegits entre els participants.

És responsabilitat del Jurat que la competició es realitzi sota les regles del Reglament de Competicions de la Federación Española de Pesca i Casting vigent i les normes establertes en la present convocatòria, així com de dirimir les possibles discrepàncies sorgides durant la competició



**PROGRAMA**

<b>Divendres 14 d'octubre</b>		
18:00	19:00	Confirmació participants i lliura documentació
19:00	20:00	Reunió de patrons
Si la normativa COVID no ho permet, es farà telemàticament		
<b>Dissabte 15 d'octubre</b>		
7:00	cafè, pastes i signatura de full de sortida	
8:00	Inici competició	
14:00	Final competició y arribada a port	
14:15	Verificació de captures i confecció classificació	
15:00	Publicació de les classificacions	
15:00	Dinar, proclamació de campions i entrega de premis	

**MEDI AMBIENT**

És obligació dels esportistes deixar els llocs i zones de pesca completament nets de la brutícia pròpia o aliena. Es desqualificarà l'esportista que deixi aparells, fils, hams, ploms o qualsevol altre objecte tot i no ser de la pròpia competició, com llaunes, papers, etc., i que encara no sent d'ell, no els reculli en cada mànega abans d'abandonar el seu lloc.

**BASES**

Les normes aplicables per aquesta competició son:

- Reglament de Competicions de la Federación Española de Pesca y Casting vigent i les seves modificacions:  
Reglament: <https://www.fepyc.es/reglamento-de-competición>  
Modificacions: <https://www.fepyc.es/circulares-de-acuerdos-deportivos>
- Bases generals de competició del Comitè Esportiu d'Embarcació
- Legislació vigent en matèria de pesca esportiva a Catalunya.



## XX CAMPIONAT DE CATALUNYA CURRICÀ DE COSTA 2022

1. Tramitació.- Al tancament de les inscripcions, el Club Organitzador remetrà aquestes immediatament a l'estament Federatiu corresponent, mitjançant un llistat que ha de contenir les dades següents: Nom de l'Embarcació, nom i dos cognoms dels tripulants i la seva condició (patró, armador, participant, etc.). Número de la Llicència Federativa, Federació Autònoma expedidora de la mateixa i nom del Club pel qual la va obtenir. Aquest llistat serà el bàsic per a conformar la Classificació Oficial.
2. Zona de pesca, veure annex I
3. Variació de la zona Pesca.- Només el Jurat de comú acord amb el Comitè podran variar la zona de pesca per raons de seguretat o per altres causes, sent informant en la reunió de patrons.
4. Modalitat.- Només es podrà pescar al curricà, queda prohibit spinning, jigging o qualsevol altra especialitat. La modalitat de curricà es practicarà amb l'embarcació en marxa havent de romandre les canyes en els cañeros durant l'acció de pesca que serà exercida exclusivament per l'embarcació, les canyes només es podran treure del cañero una vegada s'hagi produït la picada, no podent-se cobrar la peça amb la canya en el cañero, així mateix el pescador que iniciï la recollida ha de finalitzar-la, no podent ser substituït ni ajudat per un altre pescador. Evidentment també es podran treure les canyes del cañero per a canviar o substituir cimbells, baixos etc., però mai per a exercir acció de pesca que atregui les captures
5. Nombre de Canyes.- S'autoritza l'ús de dues canyes per llicència amb un màxim de cinc (5) canyes en acció en cada embarcació. No s'autoritzen a bord altres canyes o rodets de recanvi. S'autoritza l'ús d'un excitador o profundizador/plom per canya, amb un màxim de tres (3) per embarcació.
6. Reunió de Patrons.- Abans de l'inici de la competició se celebrarà una reunió Informativa de Patrons en el saló social del Club Nàutic Premià, on l'Organització i el Comitè de l'Especialitat comunicaran la ubicació de la Zona de lliurament de material audiovisual i fulla de registre de captures, les diferents zones de serveis del club, les possibles modificacions d'última hora, aclariments de dubtes de tipus tècnic, els senyals d'inici i final de cada jornada de pesca, el punt d'entrada d'embarcacions, els sistemes de comunicacions, l'horari Oficial (R.N.E.), quedarà degudament constituït el Jurat de la Competició i es passarà llesta, havent-se de completar, en el seu cas, el llistat bàsic per a la Classificació.
7. Identificació.- A aquest efecte, totes les embarcacions vindran obligades a exhibir en lloc visible el seu núm. de vaixell assignat en la Competició. Aquesta identificació serà proporcionada per l'Organització.
8. Declaració sortida.- Abans de la sortida, el patró signarà, lliurant-la a l'Organització, una declaració de sortida a l'efecte de seguretat, en la qual farà constar la tripulació de pescadors a bord.



## XX CAMPIONAT DE CATALUNYA CURRICÀ DE COSTA 2022

9. Llicències.- Tots els participants hauran d'estar en possessió de les llicències en vigor, Federativa i Administrativa a més de la documentació corresponent i concordant amb la normativa establerta per l'Administració corresponent.
10. Tripulació.- La tripulació constarà d'un mínim de dos (2) i un màxim de cinc (5) participants inclòs Patró.  
Tal com s'indica en l'apartat "INSCRIPCIONS" Els equips que lloguin una embarcació amb patró podran ser de 5 participants més el patró però un d'ells sempre estarà donant les indicacions pertinents al patró, per tant mai hi haurà més de 4 participants en combat alhora.  
La composició dels equips inscrits no podrà variar-se en el curs de la Prova. En cas de força major (accident, malaltia, etc.) podrà sol·licitar-se davant el Jurat la substitució raonada i documentada d'un participant; la decisió del Jurat serà inapel·lable.
11. Seguretat / responsabilitat.- Els patrons de les embarcacions seran responsables del compliment, tant per si mateixos com per la seva tripulació, dels reglaments i normes específiques de la competició, de les comunicacions i equips de comunicació, així com de les lleis i normes de caràcter general relatives a la pesca, navegació general i Reglament de la FEPyC i també de la vigència de les assegurances corresponents.  
  
En cas d'avaria haurà de contactar-se amb l'Organització a través de radi o telèfon mòbil, per raons de seguretat i control. Tots els vaixells participants hauran de poder utilitzar els equips de comunicació indicats per l'Organització, establint-se un canal de comunicació de \*VHF, a confirmar en la reunió de patrons. Així mateix totes les embarcacions hauran de comptar amb telèfon mòbil hàbil el número del qual facilitaran a l'Organització.
12. Controls.- El Jurat podrà establir la necessitat de l'actuació de controls a bord podent inspeccionar les embarcacions tant en terra com en mar.
13. Procediment de captura i solta de les espècies objectiu.- El campionat serà de captura i solta de totes les espècies objectiu amb marcat científic (a explicar en la reunió de patrons), és a dir, la competició de pesca es desenvoluparà sense donar mort a cap de les captures que es realitzin, havent de retornar-les a la mar en les millors condicions possibles seguint les indicacions establertes en el protocol per a maximitzar la supervivència de les espècies objectiu en les competicions de captura i solta en la modalitat de curricà costaner detallat en aquestes bases.



14. Espècies OBJECTIU.- Les espècies a capturar mitjançant aquesta prova seran les següents:

<b>ESPECIES OBJETIVO</b>			
<b>Bacoreta</b>	<b>Espet</b>	<b>Melva</b>	<b>Sorell</b>
<b>Biso</b>	<b>Llampuga</b>	<b>Oblada</b>	<b>Verat</b>
<b>Bonítol</b>	<b>Lliri</b>	<b>Serviola</b>	

NO SÓN OBJECTIU d'aquest Campionat, i per tant no puntuaran i a més estarà completament prohibit embarcar-les i presentar-les en port durant la competició, les espècies no recollides en l'Annex I.

Les espècies NO OBJECTIU no es poden pujar en les embarcacions dels equips participants, sota cap pretext. En el cas que els Vaixells de Control, el Jurat de la Prova, el Comitè Organitzador, qualsevol dels equips participants o l'autoritat competent, tingués proves que s'hagi incomplert aquesta PROHIBICIÓ, embarcant, donant mort, amagant o desembarcant, alguna peça d'aquestes espècies NO OBJECTIU del Campionat, l'equip infractor, serà desqualificat del Campionat.

En el cas específic de la tonyina vermella (*thunnus thynnus*), les Resolucions i Ordres de la Secretària General de Pesca (MAPA) prohibeixen especialment pescar amb l'objectiu de donar mort a les tonyines vermelles que es capturin i en la pràctica de l'activitat de la pesca Esportiva s'han d'alliberar amb vida totes les tonyines vermelles que es capturin accidentalment durant les jornades de pesca o les competicions de pesca esportiva l'objectiu de la qual són peixos pelàgics la pesca dels quals estigui permesa. Per tant, l'incompliment d'aquest punt del present Reglament de Competició pot derivar també en infraccions administratives o penals, de les quals tant el Club Organitzador i les Federacions, s'eximeixen de qualsevol responsabilitat, denunciant a les autoritats competents aquestes situacions, en cas de produir-se.

15. Línies.- La seva resistència màxima serà de 30 lliures. Les resistències de les línies podran ser verificades a instàncies dels Jutges mitjançant l'ús de dinamòmetres adequats. En cas de discrepàncies, prevaldrà un mesurament realitzat amb el dinamòmetre de la FEPyC.
16. Esquers.- Únicament s'autoritza l'ús de cimbells artificials, amb un màxim de dos cimbells per canya. Està expressament prohibit l'esquer natural o viu.



## XX CAMPIONAT DE CATALUNYA CURRICÀ DE COSTA 2022

17. Classificacions/puntuacions.- Les puntuacions es duran a terme segons el valor de l'espècie capturada i alliberada, sense importar la seva grandària o pes. Per a validar la captura i alliberament, el jurat haurà de poder visualitzar l'enregistrament d'aquesta, que ha de ser realitzada seguint estrictament el PROTOCOL D'ENREGISTRAMENT I VALIDACIÓ que es recull més endavant. El valor en punts per cada captura i alliberament per espècie serà (Annex I) i són:

- 5 punts: Sorell, biso, verat
- 10 punts: Melva, bacoreta, oblada
- 20 punts: Lliri, Llampuga, Bonítol
- 30 punts: Espet, Serviola.

Així mateix s'estableix un màxim de captures i alliberaments per espècies:

- 5 captures: Sorell, biso, verat, Espet i Serviola.
- 10 captures: Melva, Bacoreta, Oblada, Lliri, Llampuga, Bonítol.

La classificació serà conseqüència de la suma dels punts aconseguits pel nombre de captures i alliberaments de les espècies objectiu per cada equip, que hagin pogut ser validades pel jurat visualitzant els enregistraments realitzats, complint aquestes el protocol d'enregistrament i validació.

No es validarà cap captura i alliberament que no compleixi estrictament el protocol d'enregistrament i validació.

La classificació final serà la suma dels punts aconseguits per cada equip.

En cas d'empat el guanyador serà l'equip que hagi realitzat el major nombre d'espècies capturades i alliberades. En cas de seguir l'empat, es desempatarà pel major nombre de captures i alliberaments.

18. Mètodes d'enregistrament permesos.- Es permeten les càmeres que gravin en targeta SD i l'enregistrament en dispositius de telefonia mòbil - s'explicarà en detalla en la reunió de patrons. És obligatori lliurar al jurat els vídeos de les captures en targeta SD o enviar cada enregistrament de cada captura per missatgeria en arribar a port com a màxim 30 MINUTS després de l'arribada a port. A través de dispositius de telefonia mòbil, també es podran enviar els enregistraments en el transcurs de la competició a través d'un grup de missatgeria (whatsapp o similar) obert per a cada embarcació amb els jutges.

Cada equip ha de comptar amb els seus propis mitjans d'enregistrament i assegurar-se de disposar d'ells durant el desenvolupament de la competició, tenint en compte la possible fallada d'aquests, sent el responsable únic d'enregistrament.

En cap concepte seran valgudes els enregistraments realitzats amb mètodes d'enregistrament no permesos.





## XX CAMPIONAT DE CATALUNYA CURRICÀ DE COSTA 2022

19. Protocol d'enregistrament i validació.- Per a poder realitzar els enregistraments segons el protocol, els equips rebran per part de l'organització una carpeta amb el següent:

- I. Targetes de captura del dia. Es lliuraran abans de l'inici de la jornada de competició a cada equip una targeta per cada espècie amb el número de l'embarcació que serà designat per sorteig en la reunió de patrons.
- II. Fulla de captures (Annex I).

El protocol d'enregistrament i validació ha de complir-se íntegrament perquè el jurat validi qualsevol captura i alliberament. Si el jurat no pot visualitzar de manera clara el compliment d'algun dels seus punts invalidarà la captura.

### **PROTOCOL:**

Els enregistraments han de ser contínues, és a dir, sense corts ni cap mena d'edició. No es validaran fotos.

Els enregistraments es realitzaran d'una sola captura alhora.

Els enregistraments han de contenir obligatòriament:

L'acció de pesca on es mostri clarament l'hissat, desanzuelado i alliberament, i on es pugui veure al mateix temps i clarament:

- La targeta amb el número de la captura.
- La targeta amb el nom de l'espècie i número d'embarcació.

Durant l'hissat, desanzuelado i alliberament de les captures, s'haurà de seguir el protocol per a maximitzar la supervivència de les espècies objectiu en les competicions de captura i solta en la modalitat de curricà costaner detallat en aquestes bases, per a assegurar retornar les captures a la mar en les millors condicions possibles.

L'hissat de les captures es podrà realitzar amb l'ajuda d'una salabre o sense l'ajuda de cap dispositiu, estant prohibit l'ús de ganxos, llaços o similars.

Els números utilitzats han de ser correlatius dins de la mateixa espècie i no es poden repetir.

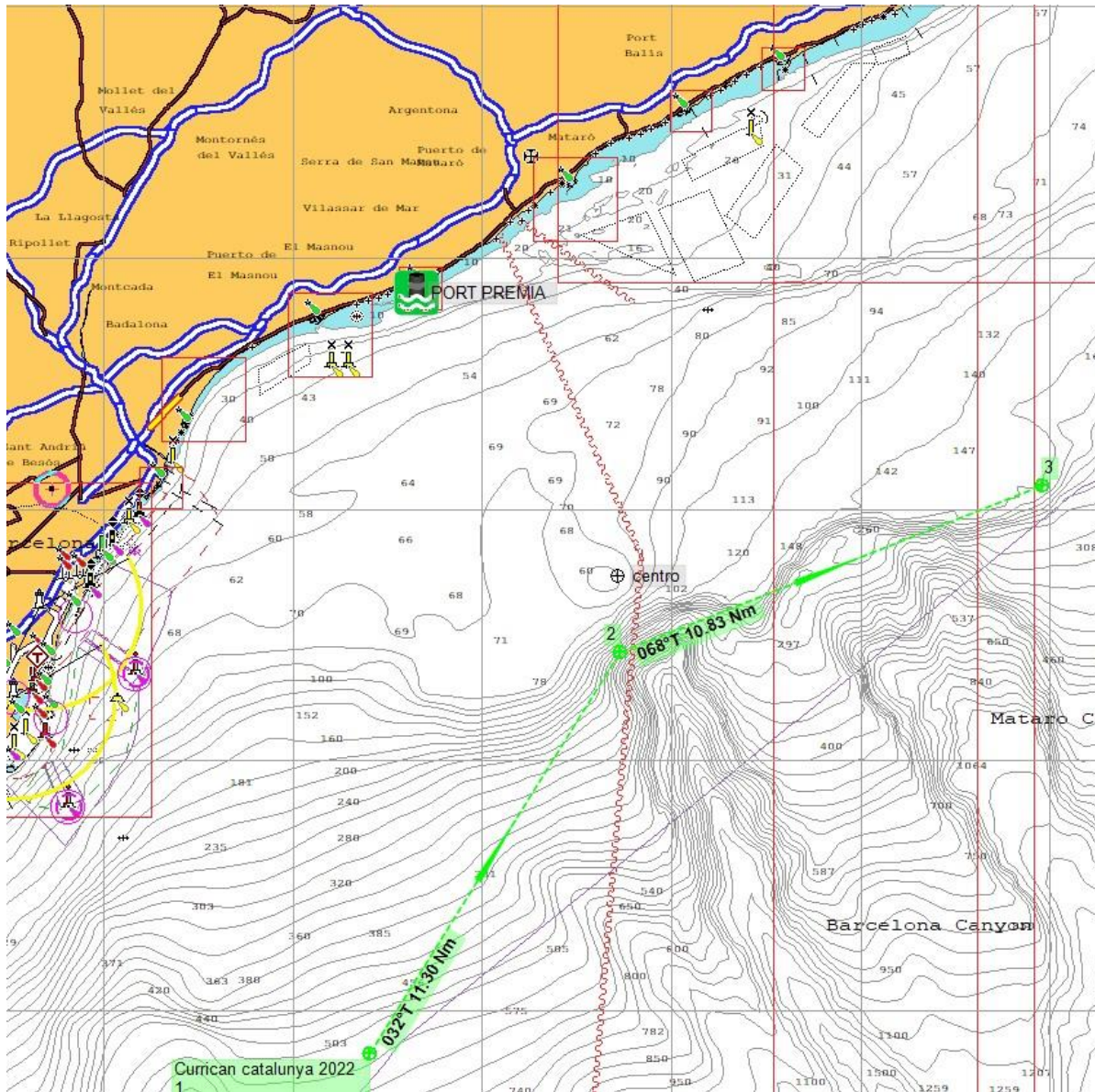
El sorteig del número d'embarcació es realitzarà en la reunió de capitans.

És obligatori emplenar correctament la fulla de captures (Annex I) que es lliurarà al Jurat de la competició a l'arribada a port. El marcat de les espècies objectiu no serà necessari que aparegui en l'enregistrament.

20. Penalitzacions.- Les penalitzacions per retard en l'hora d'arribada, s'estableixen en un 25% dels punts totals per cada 15 minuts de retard (o fracció d'aquest període de temps). Altres penalitzacions causades per altres motius, podran també ser aplicades pel Jurat.



## ANEXO I



### Currican catalunya 2022

- ⊕ 1 (41° 10'.992N 002° 20'.435E)
- ⊕ 2 (41° 20'.597N 002° 28'.343E)
- ⊕ 3 (41° 24'.588N 002° 41'.757E)



## FULL INSCRIPCIÓ

CATEGORIA (\*)  ESPOR BASE O  ALT NIVELL

### PATRÓ

NOM (\*): \_\_\_\_\_  
 DIRECCIÓ : \_\_\_\_\_  
 POBLACIÓ : \_\_\_\_\_ C.P. \_\_\_\_\_ PROVINCIA: \_\_\_\_\_  
 MOVIL(\*) : \_\_\_\_\_ EMAIL(\*) : \_\_\_\_\_  
 TALLA SAMARRETA: \_\_\_\_\_

### EMBARCACIÓ

EMBARCACIÓ(\*): \_\_\_\_\_ MATRICULA(\*): \_\_\_\_\_  
 CLUB NAUTIC: \_\_\_\_\_ PORT BASE(\*): \_\_\_\_\_  
 ESLORA / MANGA(\*): \_\_\_\_\_ / \_\_\_\_\_

### TRIPULANTS

NOM / COGNOMS

Num. Llicència Federtiva

(*)1		
2		
3		
4		

### QUOTES

CONCEPTE	IMPORT	CANT.	TOTAL
EMBARCACIÓ PATRÓ I PRIMER TRIPULANT	100€	1	100 €
TRIPULANTS ADICIONALS (MAXIM 3)	30€		
ACOMPANYANTS ACTE SOCIAL (DINAR)	15€		
<b>TOTAL A PAGAR</b>			

enviar per correu electrònic còpia del justificant del pagament de la inscripció i d'aquest full d'inscripció a:

[cnpremia@gmail.com](mailto:cnpremia@gmail.com) , [jordiroigfer@hotmail.com](mailto:jordiroigfer@hotmail.com), [embarcacio@fcpec.cat](mailto:embarcacio@fcpec.cat)

A: \_\_\_\_\_ a \_\_\_ / \_\_\_ / \_\_\_ Signatura \_\_\_\_\_

(\*) Camps obligatoris